

# Dell Vostro 3360 Kullanıcı El Kitabı

Resmi Model: P32G  
Resmi Tip: P32G001



# Notlar, Dikkat Edilecek Noktalar ve Uyarılar



**NOT:** NOT, bilgisayarınızı daha iyi kullanmanızı sağlayan önemli bilgileri anlatır.



**DİKKAT:** DİKKAT, donanımda olabilecek hasarları ya da veri kaybını belirtir ve bu sorunun nasıl önleneceğini anlatır.



**UYARI:** UYARI, meydana gelebilecek olası maddi hasar, kişisel yaralanma veya ölüm tehlikesi anlamına gelir.

© 2012 Dell Inc.

Bu metinde kullanılan ticari markalar: Dell™, Dell logosu, Dell Precision™, OptiPlex™, Latitude™, PowerEdge™, PowerVault™, PowerConnect™, OpenManage™, EqualLogic™, Compellent™, KACE™, FlexAddress™, Force10™ ve Vostro™ Dell Inc. şirketine ait ticari markalardır. Intel®, Pentium®, Xeon®, Core® ve Celeron® ABD ve diğer ülkelerde Intel Corporation'a ait tescilli ticari markalardır. AMD® tescilli bir ticari markadır ve AMD Opteron™, AMD Phenom™ ve AMD Sempron™; Advanced Micro Devices, Inc. şirketine ait ticari markalardır. Microsoft®, Windows®, Windows Server®, Internet Explorer®, MS-DOS®, Active Directory® ve Windows Vista® Amerika Birleşik Devletleri ve/veya diğer ülkelerde Microsoft Corporation'a ait ticari markalar ya da tescilli ticari markalardır. Red Hat® ve Red Hat® Enterprise Linux® Amerika Birleşik Devletleri ve/veya diğer ülkelerde Red Hat, Inc. şirketine ait tescilli ticari markalardır. Novell® ve SUSE® Amerika Birleşik Devletleri ve diğer ülkelerde Novell Inc. şirketine ait ticari markalardır. Oracle®; Oracle Corporation ve/veya iştiraklerine ait tescilli bir ticari markadır. Citrix®, Xen®, XenServer® ve XenMotion®, Amerika Birleşik Devletleri ve/veya başka ülkelerde Citrix Systems, Inc. şirketine ait tescilli ticari markalar ya da ticari markalardır. VMware®, Virtual SMP®, vMotion®, vCenter® ve vSphere® Amerika Birleşik Devletleri veya diğer ülkelerde VMWare, Inc. şirketine ait tescilli ticari markalar ya da ticari markalardır. IBM®; International Business Machines Corporation'a ait tescilli bir ticari markadır.

2012 - 06

Rev. A00

# İçindekiler

<b>Notlar, Dikkat Edilecek Noktalar ve Uyarılar.....</b>	<b>2</b>
<b>Bölüm 1: Bilgisayarınızda Çalışma.....</b>	<b>5</b>
Bilgisayarınızın İçinde Çalışmaya Başlamadan Önce.....	5
Bilgisayarınızı Kapatma.....	6
Bilgisayarınızda Çalıştıktan Sonra.....	6
<b>Bölüm 2: Bileşenleri Takma ve Çıkarma.....</b>	<b>7</b>
Önerilen Araçlar.....	7
Abone Kimlik Modülü (SIM) Kartını Çıkarma.....	7
SIM Kartını Takma.....	8
Güvenli Dijital (SD) Kartını Çıkarma.....	8
Güvenli Dijital Kartını Takma.....	8
Erişim Panelini Çıkarma.....	8
Erişim Panelini Takma.....	9
Kablosuz Yerel Ağ (WLAN) Kartını Çıkarma.....	9
WLAN Kartını Takma.....	9
Düğme Pili Çıkarma.....	9
Düğme Pili Takma.....	10
Belleği Çıkarma.....	10
Belleği Takma.....	10
Klavyeyi Çıkarma.....	10
Klavyeyi Takma.....	12
Avuç İçi Dayanağını Çıkarma.....	12
Avuç İçi Dayanağının Takılması.....	15
Pili Çıkarma.....	16
Pili Takma.....	17
Sabit Sürücüyü Çıkarma.....	17
Sabit Sürücüyü Takma.....	18
Ekran Menteşesi Kapağını Çıkarma.....	19
Ekran Menteşe Kapağını Takma.....	19
Ekran Aksamını Çıkarma.....	20
Ekran Aksamını Takma.....	20
Ekran Çerçevesini Çıkarma.....	21
Ekran Çerçevesini Takma.....	21
Ekran Panelini Çıkarma.....	22
Ekran Panelini Takma.....	25

Kamera Modülünü Çıkarma.....	25
Kamera Modülünü Takma.....	26
Fanı Çıkarma.....	26
Fanı takma.....	27
Sistem Kartını Çıkarma.....	27
Sistem Kartını Takma.....	29
Isı Emicisini Çıkarma.....	29
Isı Emicisini Takma.....	30
Hoparlörleri Çıkarma.....	30
Hoparlörleri Takma.....	31
Güç Konnektörünü Çıkarma.....	32
Güç Konnektörünü Takma.....	32
Giriş/Çıkış (G/Ç) Kartını Çıkarma.....	32
G/Ç Kartını Takma.....	33
<b>Bölüm 3: Sistem Kurulumu.....</b>	<b>35</b>
Boot Sequence (Önyükleme Sırası).....	35
Navigasyon Tuşları.....	35
Sistem Kurulum Seçenekleri.....	36
BIOS'u Güncelleştirme .....	40
Sistem ve Kurulum Parolası.....	40
Bir Sistem Parolası ve Kurulum Parolası Atama.....	41
Mevcut Bir Sistem Ve/Veya Kurulum Parolasını Silme Veya Değişirme.....	41
<b>Bölüm 4: Tanılamalar.....</b>	<b>43</b>
Gelişmiş Yükleme Öncesi Sistem Değerlendirmesi (ePSA) Tanılamaları.....	43
Aygıt Durum Işıkları.....	44
Pil Durum Işıkları.....	44
Diagnostik Sesli Uyarı Kodları.....	44
<b>Bölüm 5: Özellikler.....</b>	<b>47</b>
<b>Bölüm 6: Dell'e Başvurma.....</b>	<b>53</b>

# Bilgisayarınızda Çalışma

## Bilgisayarınızın İçinde Çalışmaya Başlamadan Önce

Bilgisayarınızı potansiyel hasardan korumak ve kişisel güvenliğinizi sağlamak için aşağıdaki güvenlik yönergelerini uygulayın. Aksi belirtilmedikçe, bu belgedeki her prosedür aşağıdaki koşulların geçerli olduğunu varsaymaktadır:

- Bilgisayarınızda Çalışma konusundaki tüm adımları gerçekleştirdiniz.
- Bilgisayarınızla birlikte gelen güvenlik bilgilerini okudunuz.
- Çıkarma prosedürü ters sırayla uygulanarak bir bileşen değiştirilebilir veya (ayrıca satın alınmışsa) takılabilir.



**UYARI:** Bilgisayarınızın içinde çalışmadan önce bilgisayarınızla gönderilen güvenlik bilgilerini okuyun. Diğer en iyi güvenlik uygulamaları bilgileri için [www.dell.com/regulatory\\_compliance](http://www.dell.com/regulatory_compliance) adresindeki Yasal Uygunluk Ana Sayfası'na bakın.



**DİKKAT:** Pek çok tamir işlemi yalnızca sertifikalı servis teknisyeni tarafından gerçekleştirilmelidir. Sorun giderme işlemlerini ve basit tamirleri sadece ürün belgenizde belirtildiği gibi veya destek ekibinin çevrimiçi olarak ya da telefonla belirttiği gibi gerçekleştirmelisiniz. Dell tarafından yetkilendirilmemiş servisten kaynaklanan zararlar, Dell garantisi kapsamında değildir. Ürünle birlikte gelen güvenlik talimatlarını okuyun ve uygulayın.



**DİKKAT:** Elektrostatik boşalmı önlemek için, bir bilek topraklama kayışı kullanarak ya da bilgisayarın arkasındaki konnektör gibi boyanmamış metal yüzeylere sık sık dokunarak kendinizi topraklayın.



**DİKKAT:** Bileşenlere ve kartlara dikkatle muamele edin. Bir kartın üzerindeki bileşenlere veya kontaklara dokunmayın. Kartları kenarlarından veya metal montaj braketinden tutun. İşlemci gibi bileşenleri pimlerinden değil kenarlarından tutun.



**DİKKAT:** Bir kabloyu çıkardığınızda, konnektörünü veya çekme tırnağını çekin. Bazı kablolarda kilitleme tırnağı olan konnektörler bulunur; bu tür bir kabloyu çıkarıyorsanız kabloyu çıkarmadan önce kilitleme tırnaklarına bastırın. Konnektörleri ayırdığınızda, konnektör pimlerinin eğilmesini önlemek için bunları eşit şekilde hizalanmış halde tutun. Ayrıca, bir kabloyu bağlamadan önce her iki konnektörün de doğru biçimde yönlendirildiğinden ve hizalandığından emin olun.



**NOT:** Bilgisayarınızın ve belirli bileşenlerin rengi bu belgede gösterilenden farklı olabilir.

Bilgisayara zarar vermektan kaçınmak için, bilgisayarın içinde çalışmaya başlamadan önce aşağıdaki adımları uygulayın.

1. Bilgisayar kapağının çizilmesini önlemek için, çalışma yüzeyinin düz ve temiz olmasını sağlayın.
2. Bilgisayarınızı kapatın (bkz. [Bilgisayarınızı Kapatma](#)).
3. Bilgisayar isteğe bağlı Ortam Tabanı veya Pil Dilimi gibi bir yerleştirme aygıtına bağlıysa (yerleştirilmişse) çıkartın.



**DİKKAT:** Ağ kablosunu çıkarmak için, önce kabloyu bilgisayarınızdan ve ardından ağ aygıtından çıkarın.

4. Tüm ağ kablolarını bilgisayardan çıkarın.
5. Bilgisayarınızı ve tüm bağlı aygıtları elektrik prizlerinden çıkarın.
6. Ekranı kapatın ve bilgisayarı düz bir çalışma zemini üzerine ters çevirin.



**NOT:** Sistem kartının zarar görmemesi için, bilgisayara müdahale etmeden önce ana pili çıkarmanız gerekir.

7. Ana pili çıkarın.
8. Bilgisayarın üst kısmını yukarı çevirin.
9. Ekranı açın.
10. Sistem kartını topraklamak için güç düğmesine basın.

△ **DİKKAT:** Elektrik çarpmalarına karşı korunmak için, kapağı açmadan önce bilgisayarınızın fişini elektrik prizinden çekin.

△ **DİKKAT:** Bilgisayarınızın içindeki herhangi bir şeye dokunmadan önce, bilgisayarın arkasındaki metal gibi boyanmamış metal bir yüzeye dokunarak kendinizi topraklayın. Çalışırken, dahili bileşenlere zarar verebilecek olan statik elektriği dağıtmak için düzenli olarak boyanmamış metal yüzeylere dokununuz.

11. Takılmış herhangi bir ExpressCard'ı veya Akıllı Kartı uygun yuvalardan çıkarın.

## Bilgisayarınızı Kapatma


△ **DİKKAT:** Veri kaybını önlemek için, bilgisayarınızı kapatmadan önce tüm açık dosyaları kaydedip kapatın ve açık programlardan çıkın.

1. İşletim sistemini kapatın:

- Windows 7'de:

**Başlat**  , ardından **Kapat**'ı tıklayın.

- Windows Vista'da:

**Başlat**  düğmesini tıklayın, ardından aşağıda gösterildiği gibi **Başlat** menüsünün sağ alt köşesindeki oku tıklayın ve ardından **Kapat** öğesini tıklayın.



- Windows XP'de:

**Başlat** → **Bilgisayarı Kapat** → **Kapat** öğelerini tıklayın. Bilgisayar, işletim sistemi kapatma işlemi tamamlandıktan sonra kapanır.

2. Bilgisayarın ve tüm takılı aygıtların kapandığından emin olun. İşletim sisteminizi kapattığınızda bilgisayarınız ve takılı aygıtlar otomatik olarak kapanmazsa, bunları kapatmak için güç düğmesine basın ve yaklaşık 4 saniye basılı tutun.

## Bilgisayarınızda Çalıştıktan Sonra

Herhangi bir değiştirme işlemi tamamladıktan sonra, bilgisayarınızı açmadan önce harici aygıtları, kartları, kabloları vs. taktığınızdan emin olun.

△ **DİKKAT:** Bilgisayarın hasar görmesini önlemek için, sadece o Dell bilgisayar için tasarlanmış pilleri kullanın. Başka Dell bilgisayarlar için tasarlanmış pilleri kullanmayın.

1. Bağlantı noktası eşleyicisi, ince pil veya ortam tabanı gibi harici aygıtları bağlayın ve ExpressCard gibi kartları değiştirin.
2. Bilgisayarınıza telefon veya ağ kablolarını bağlayın.

△ **DİKKAT:** Ağ kablosu takmak için önce ağ aygıtına takın ve ardından bilgisayara takın.

3. Pili yerine takın.
4. Bilgisayarınızı ve tüm bağlı aygıtları elektrik prizlerine takın.
5. Bilgisayarınızı açın.

## Bileşenleri Takma ve Çıkarma

Bu bölümde bileşenlerin bilgisayarınızdan çıkarılmasına veya takılmasına dair ayrıntılı bilgi yer almaktadır.

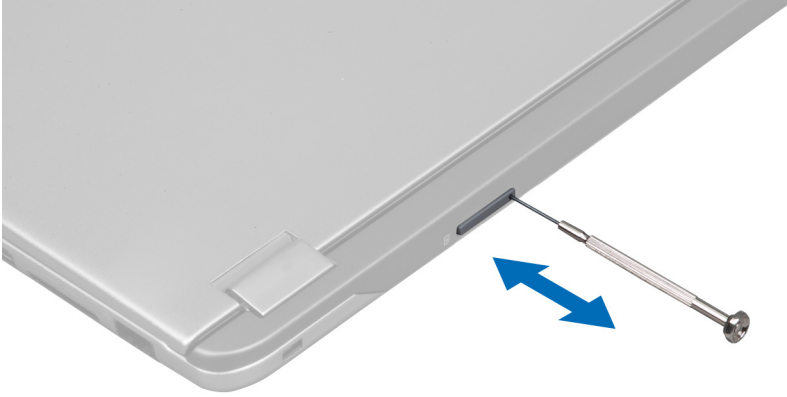
### Önerilen Araçlar

Bu belgedeki yordamlar için aşağıdaki araçlar gerekebilir:

- Küçük düz uçlu tornavida
- Phillips tornavida
- Küçük plastik çizici

### Abone Kimlik Modülü (SIM) Kartını Çıkarma

1. *Bilgisayarınızın İçinde Çalışmadan Önce* bölümündeki prosedürlere uyun.
2. SIM kart yuvasındaki küçük deliğe bir ataş yerleştirerek yuvayı bilgisayardan serbest bırakın.



3. SIM kart yuvasını bilgisayardan çıkarın.



4. SIM kartı SIM kart yuvasından çıkarın.

## SIM Kartını Takma

1. SIM kartı SIM kart yuvasına yerleştirin.
2. SIM kart yuvasını SIM kartla birlikte yuvasına kaydırın.
3. *Bilgisayarınızda Çalıştıktan Sonra* bölümündeki prosedürlere uyun.

## Güvenli Dijital (SD) Kartını Çıkarma

1. *Bilgisayarınızın İçinde Çalışmadan Önce* bölümündeki prosedürlere uyun.
2. SD karta bastırıp bilgisayardan serbest bırakın. SD kartı yuvasının dışına kaydırın.



## Güvenli Dijital Kartını Takma

1. SD kartını yerine oturana dek yuvasına doğru itin.
2. *Bilgisayarınızda Çalıştıktan Sonra* bölümündeki prosedürlere uyun.

## Erişim Panelini Çıkarma

1. *Bilgisayarınızın İçinde Çalışmadan Önce* bölümündeki prosedürlere uyun.
2. Erişim panelini bilgisayara sabitleyen vidayı sökün.



3. Erişim panelini bilgisayardan çıkarın.



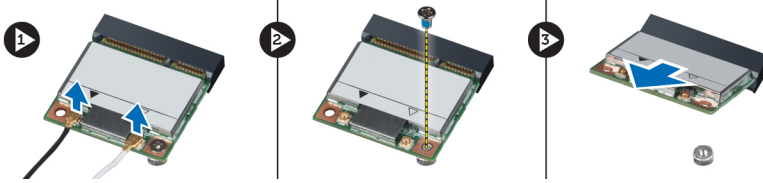


## Eriřim Panelini Takma

1. Eriřim panelini bilgisayardaki ilk konumuna yerleřtirin.
2. Eriřim panelini bilgisayara sabitlemek iin vidayı sıkın.
3. *Bilgisayarınızda alıřtıktan Sonra* bölümündeki prosedürlere uyun.

## Kablosuz Yerel Ađ (WLAN) Kartını ıkarma

1. *Bilgisayarınızın İinde alıřmadan Önce* bölümündeki prosedürlere uyun.
2. Eriřim panelini ıkarın.
3. Anten kablolarını WLAN kartından ıkarın ve WLAN kartını bilgisayara sabitleyen vidayı ıkarın. WLAN kartını bilgisayardan ıkarın.

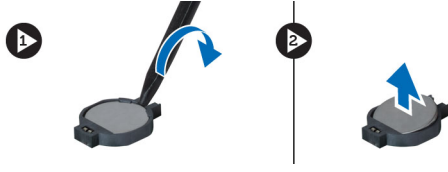


## WLAN Kartını Takma

1. WLAN kartını yuvasına kaydırın.
2. Anten kablolarını WLAN kartındaki renk koduna göre bađlayın.
3. Eriřim panelini takın.
4. *Bilgisayarınızda alıřtıktan Sonra* bölümündeki prosedürlere uyun.

## Düđme Pili ıkarma

1. *Bilgisayarınızın İinde alıřmadan Önce* bölümündeki prosedürlere uyun.
2. Eriřim panelini ıkarın.
3. Plastik bir ubuk yardımıyla pili yuvadan kaldırıp düđme pili bilgisayardan kaldırarak ıkarın.

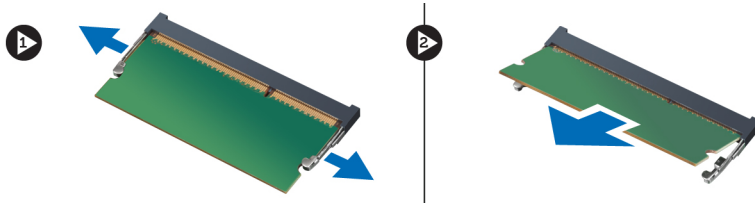


## Düğme Pili Takma

1. Düğme pili sistem kartındaki yuvaya itin.
2. Erişim panelini takın.
3. *Bilgisayarınızda Çalıştıktan Sonra* bölümündeki prosedürlere uyun.

## Belleği Çıkarma

1. *Bilgisayarınızın İçinde Çalışmadan Önce* bölümündeki prosedürlere uyun.
2. Erişim panelini çıkarın.
3. Bellek modülü yerinden fırlayana dek parmak uçlarınızla bellek modülü konektörünün her iki ucundaki sabitleme klipslerini ayırın ve bellek modülünü sistem kartına 45 derecelik bir açıyla hareket ettirerek modülü sistem kartındaki konektöründen çıkarın.



## Belleği Takma

1. Bellek modülünü sistem kartına takın ve sabitleyin.
2. Erişim panelini takın.
3. *Bilgisayarınızda Çalıştıktan Sonra* bölümündeki prosedürlere uyun.

## Klavyeyi Çıkarma

1. *Bilgisayarınızın İçinde Çalışmadan Önce* bölümündeki prosedürlere uyun.
2. Klavyeyi kasaya sabitleyen vidayı çıkarın.



3. Sistemin sađ tarafından bařlayarak, plastik bir ubuk yardımıyla klavyeyi bilgisayardan kaldırın.



4. Klavyeyi ters evirin ve avu ii dayanađının zerine koyun.



5. Klipsi kaldırarak klavye kablosunu serbest bırakın ve bilgisayardan ıkartın.



## Klavyeyi Takma

1. Klavye kablosunu sistem kartına bağlayın.
2. Klavyeyi orijinal konumuna yerleştirin.
3. Klavyeyi bilgisayara sabitlemek için vidayı sıkın.
4. *Bilgisayarınızda Çalıştıktan Sonra* bölümündeki prosedürlere uyun.

## Avuç İçi Dayanağını Çıkarma

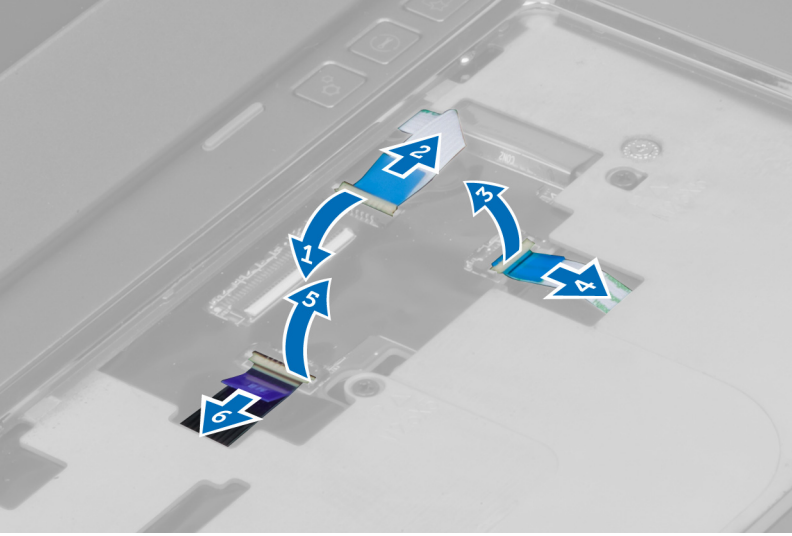
1. *Bilgisayarınızın İçinde Çalışmadan Önce* bölümündeki prosedürlere uyun.
2. Çıkarın:
  - a) erişim paneli
  - b) klavye
  - c) ekran menteşesi kapağı
3. Plastik bir çubuk kullanarak, alt kapaktaki ön vidaları kapatan lastik pedleri yukarı kaldırın.



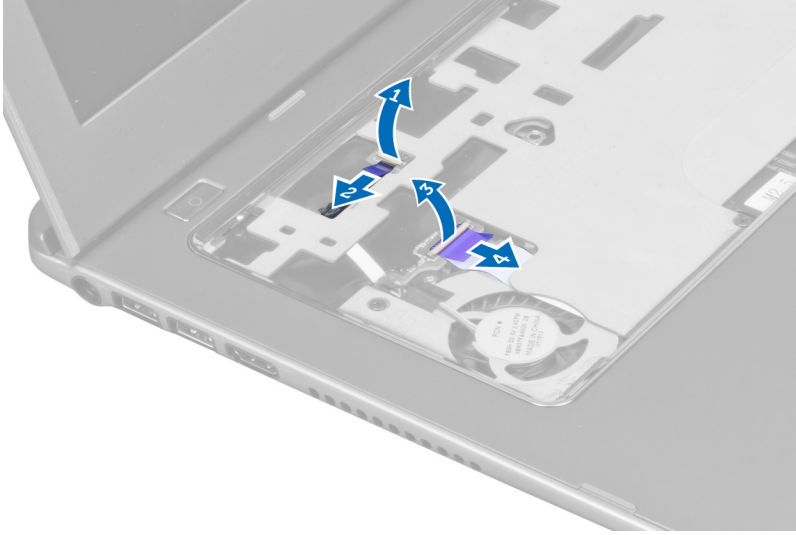
4. Avuç içi dayanağını bilgisayara sabitleyen vidaları çıkarın.



5. Hızlı başlatma kartı kablosunu, parmak izi okuyucu kablosunu ve avuç içi dayanağı kablosunu sistem kartından çıkarın.



6. Güç LED'i kablosunu ve LED kartı kablosunu sistem kartından çıkarın.



7. Avuç içi dayanağını bilgisayarın ön kısmına sabitleyen vidaları sökün.



8. Avuç içi dayanağını serbest bırakmak için kenarlarından kaldırın.



9. Avuç içi dayanağını yukarı doğru kaldırıp bilgisayardan çıkarın.

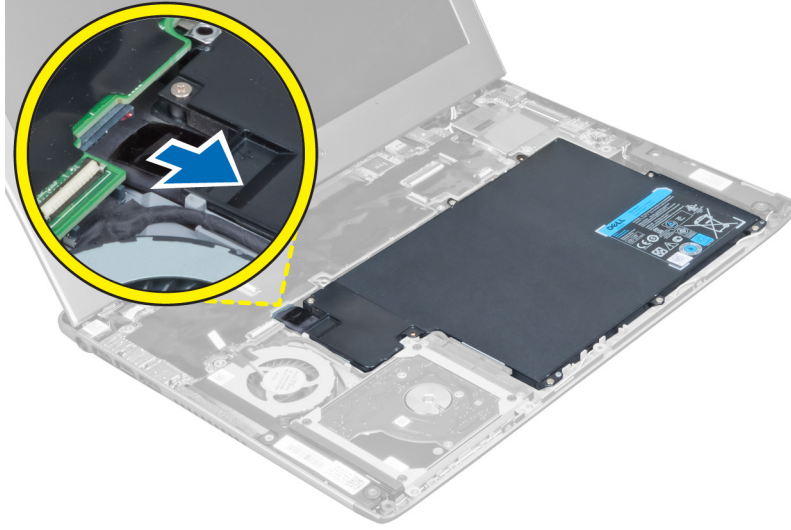


## Avuç İçi Dayanağının Takılması

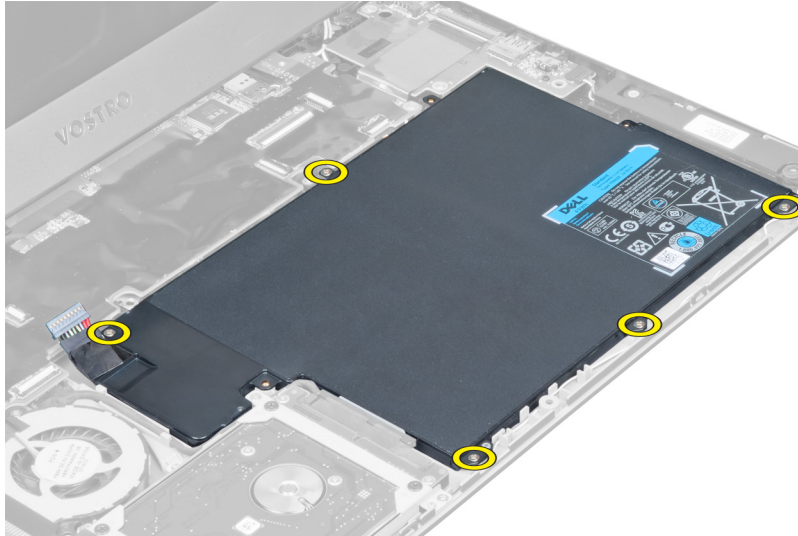
1. Tırmakları bilgisayara geçirmek için, avuç içi dayanağının sağ kenarından başlayarak bilgisayara aşağı yönde bastırın.
2. Avuç içi dayanağını bilgisayarın ön tarafına sabitleyen vidaları sıkın.
3. Güç LED'i kablosunu ve LED kartı kablosunu sistem kartına takın.
4. Hızlı başlatma kartı kablosunu, parmak izi okuyucu kablosunu ve avuç içi dayanağı kablosunu sistem kartına takın.
5. Avuç içi dayanağını bilgisayarın arka tarafına sabitleyen vidaları sıkın.
6. Bilgisayarın üzerindeki vidaları kapatmak için lastik pedleri itin.
7. Klavyeyi takın.
8. Erişim panelini takın.
9. *Bilgisayarınızda Çalıştıktan Sonra* bölümündeki prosedürlere uyun.

## Pili Çıkarma

1. *Bilgisayarınızın İçinde Çalışmadan Önce* bölümündeki prosedürlere uyun.
2. Şunları çıkarın:
  - a) erişim paneli
  - b) klavye
  - c) avuç içi dayanağı
3. Sistem kartından pil kablosunu çıkarın.

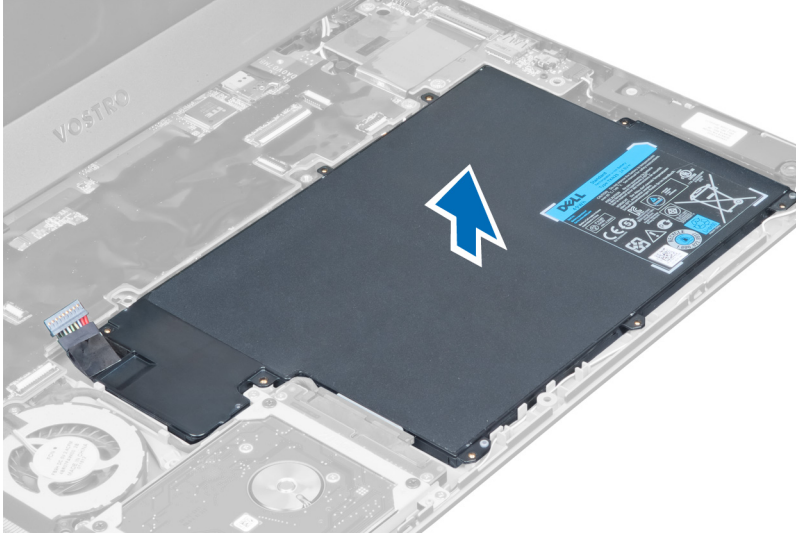


4. Pili sistem kartına sabitleyen vidaları sökün.



5. Bilgisayardan pili çıkarın.



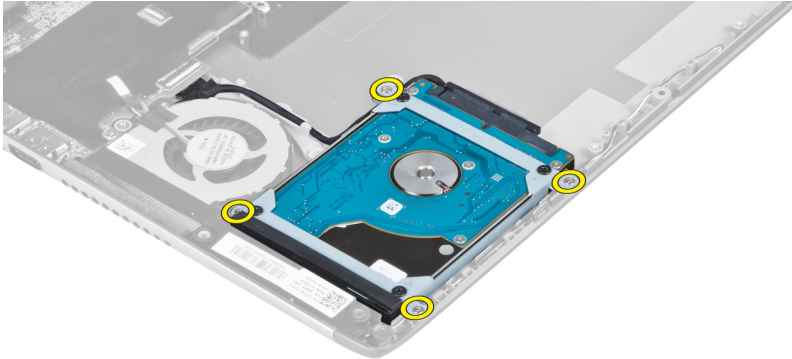


## Pili Takma

1. Pili pil yuvasına yerleştirin.
2. Pili bilgisayara sabitleyen vidaları yerine takın ve sıkın.
3. Pil kablosunu sistem kartına bağlayın.
4. Şunları takın:
  - a) avuç içi dayanağı
  - b) klavye
  - c) erişim paneli
5. *Bilgisayarınızda Çalıştıktan Sonra* bölümündeki prosedürlere uyun.

## Sabit Sürücüyü Çıkarma

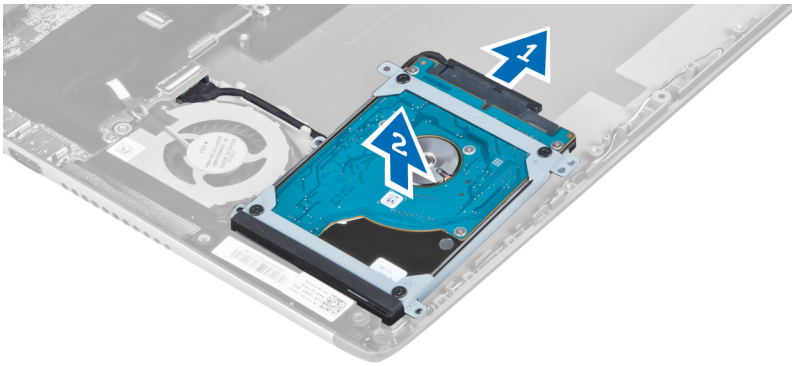
1. *Bilgisayarınızın İçinde Çalışmadan Önce* bölümündeki prosedürlere uyun.
2. Şunları çıkarın:
  - a) erişim paneli
  - b) klavye
  - c) avuç içi dayanağı
  - d) pil
3. Sabit sürücüyü bilgisayara bağlayan vidaları sökün.



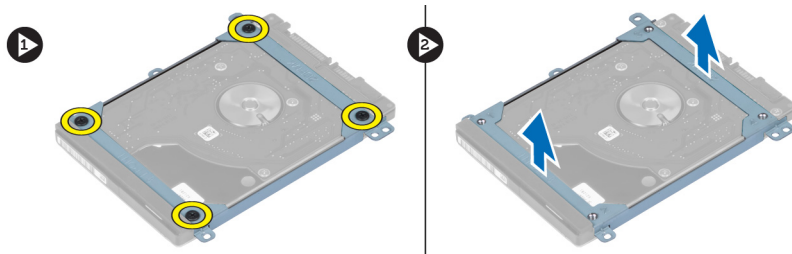
4. Sabit sürücüyü kaldırarak sabit sürücü kablosunu çıkarın.



5. Sabit sürücü kablosunu sabit sürücüden ve sabit sürücüyü bilgisayardan çıkarın.



6. Sabit sürücü braketini sabit sürücüye sabitleyen vidaları ve sabit sürücü braketini çıkarın.

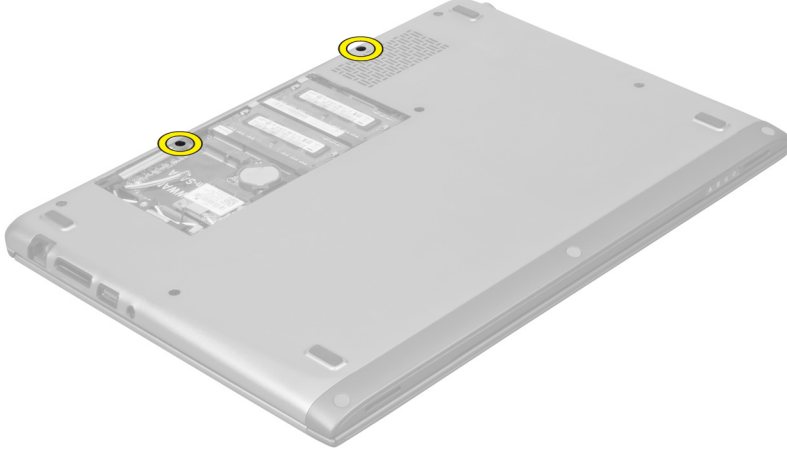


## Sabit Sürücüyü Takma

1. Sabit sürücü braketini sabit sürücüye sabitlemek için vidaları sıkın.
2. Sabit sürücü kablosunu sabit sürücüye takın ve sabit sürücüyü bilgisayardaki ilk konumuna yerleştirin.
3. Sabit sürücüyü bilgisayara sabitleyen vidaları sıkın.
4. Şunları takın:
  - a) pil
  - b) avuç içi dayanağı
  - c) klavye
  - d) erişim paneli
5. *Bilgisayarınızda Çalıştıktan Sonra* bölümündeki prosedürlere uyun.

## Ekran Mentşesi Kapađını ıkarma

1. *Bilgisayarınızın İinde alıřmadan nce* blmndeki prosedrlere uyun.
2. Eriřim panelini ıkarın.
3. Ekran menteřesi kapađını bilgisayara sabitleyen vidaları skn.



4. Ekran menteřesi kapađını bilgisayardan ıkarın.



## Ekran Mentşesi Kapađını Takma

1. Ekran menteřesi kapađını bilgisayardaki orijinal konumuna hizalayın.
2. Ekran menteřesi kapađını bilgisayara sabitleyen vidaları sıkın.
3. Eriřim panelini takın.
4. *Bilgisayarınızda alıřtıktan Sonra* blmndeki prosedrlere uyun.

## Ekran Aksamını Çıkarma

1. *Bilgisayarınızın İçinde Çalışmadan Önce* bölümündeki prosedürlere uyun.
2. Şunları çıkarın:
  - a) erişim paneli
  - b) klavye
  - c) avuç içi dayanağı
  - d) pil
  - e) ekran menteşesi kapağı
3. Anten kablolarını kablo yerleşiminden çıkarın.



4. Ekran kablosunu sistem kartından çıkarın ve ekran aksamını bilgisayara sabitleyen vidaları çıkarın.

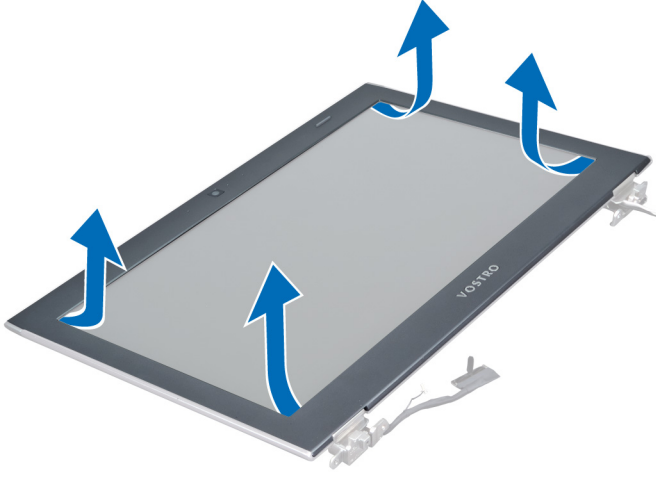


## Ekran Aksamını Takma

1. Ekran kablosunu sistem kartına takın ve ekran aksamını bilgisayara sabitleyen vidaları sıkın.
2. Sabit sürücü kablosunu yönlendirme tırnaklarından geçirin.
3. Anten kablolarını yönlendirme tırnaklarından geçirin.
4. Şunları takın:
  - a) ekran menteşesi kapağı
  - b) pil
  - c) avuç içi dayanağı
  - d) klavye
  - e) erişim paneli
5. *Bilgisayarınızda Çalıştıktan Sonra* bölümündeki prosedürlere uyun.

## Ekran Çerçevesini Çıkarma

1. *Bilgisayarınızın İçinde Çalışmadan Önce* bölümündeki prosedürlere uyun.
2. Çıkarın:
  - a) erişim paneli
  - b) klavye
  - c) avuç içi dayanağı
  - d) pil
  - e) ekran aksamı
3. Plastik bir çizici alet kullanarak, ekran aksamından çıkarmak üzere ekran çerçevesini altından kaldırın.



4. Ekran çerçevesini kaldırarak ekran aksamından çıkarın.



## Ekran Çerçevesini Takma

1. Ekran çerçevesini ekran aksamıyla hizalayın ve yavaşça yerine oturtun.
2. Şunları takın:

- a) ekran menteşesi kapağı
- b) pil
- c) avuç içi dayanağı
- d) klavye
- e) erişim paneli

3. *Bilgisayarınızda Çalıştıktan Sonra* bölümündeki prosedürlere uyun.

## Ekran Panelini Çıkarma

1. *Bilgisayarınızın İçinde Çalışmadan Önce* bölümündeki prosedürlere uyun.

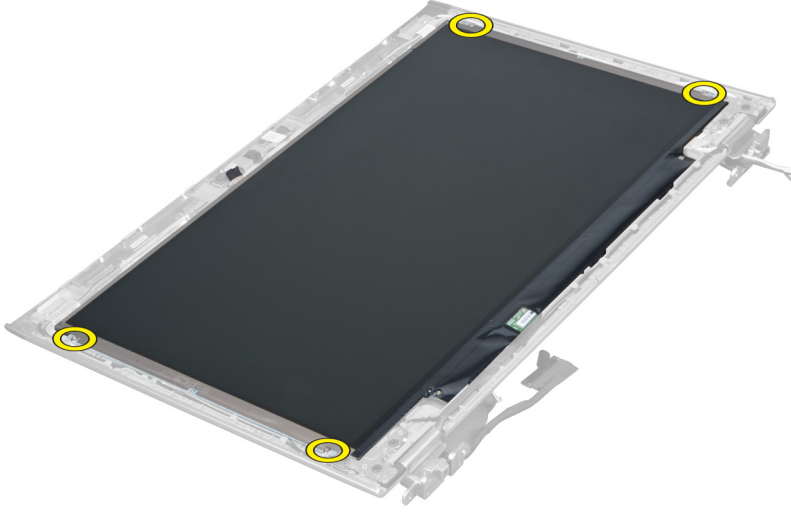
2. Çıkarın:

- a) erişim paneli
- b) klavye
- c) avuç içi dayanağı
- d) pil
- e) ekran menteşesi kapağı
- f) ekran aksamı
- g) ekran çerçevesi

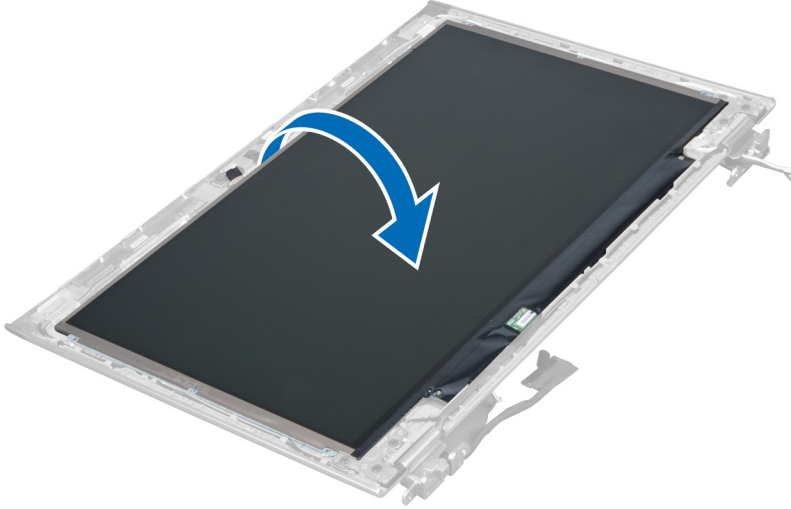
3. Kamera kablosunu kamera modülündeki konnektöründen çıkarın.



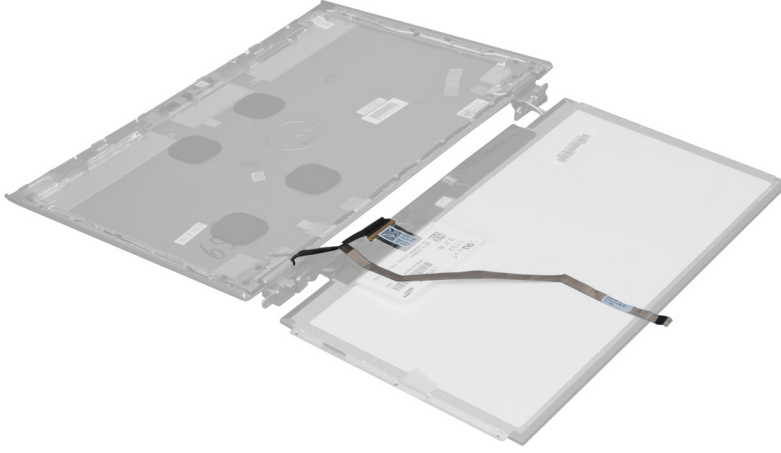
4. Ekran panelini ekranın arka kapağına sabitleyen vidaları çıkarın.



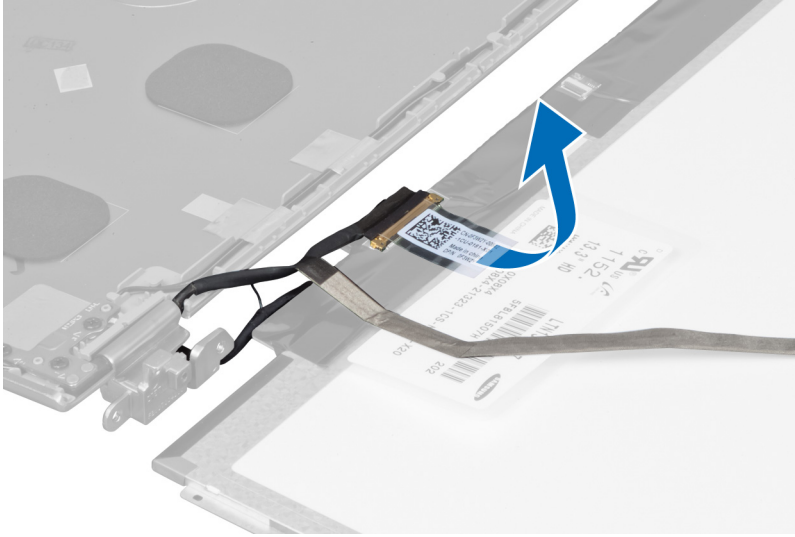
5. Ekran panelini ekran aksamından çevirin.



6. Ekran panelini ön tarafı aşağı bakacak şekilde yerleştirin.

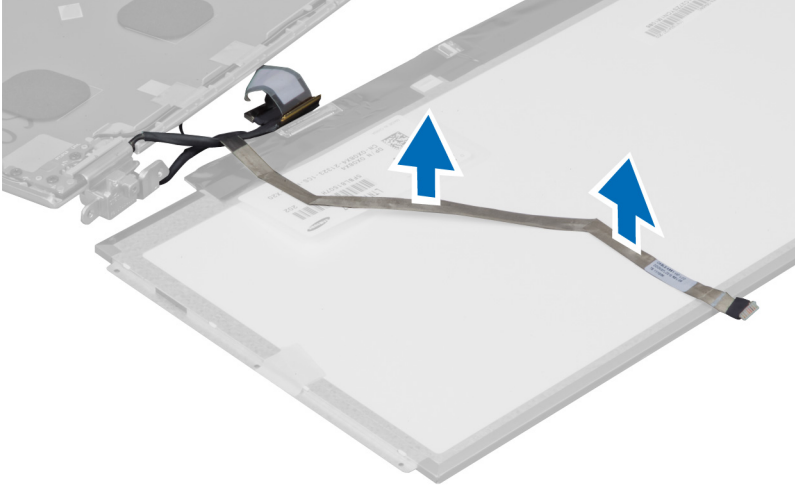


7. Ekran kablosunu ekran panelinden çıkarmak için plastik tırnađı çekin.



8. Kamera kablosunu ekran panelinden çıkarın.



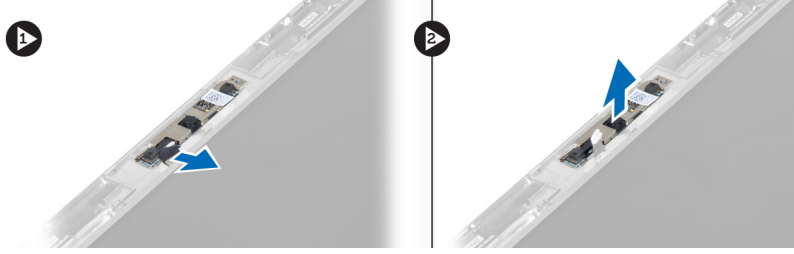


## Ekran Panelini Takma

1. Kamera kablosunu ekran panelinin arkasına yerleştirin.
2. Ekran kablosunu ekran panelindeki konnektörüne takın.
3. Ekran panelini ekran aksamındaki ilk konumuna yerleştirin.
4. Ekran panelini ekran aksamına bağlayan vidaları sıkın.
5. Kamera kablosunu kamera modülüne takın.
6. Şunları takın:
  - a) ekran çerçevesi
  - b) ekran aksamı
  - c) ekran menteşesi kapağı
  - d) pil
  - e) avuç içi dayanağı
  - f) klavye
  - g) erişim paneli
7. *Bilgisayarınızda Çalıştıktan Sonra* bölümündeki prosedürlere uyun.

## Kamera Modülünü Çıkarma

1. *Bilgisayarınızın İçinde Çalışmadan Önce* bölümündeki prosedürlere uyun.
2. Çıkarın:
  - a) erişim paneli
  - b) klavye
  - c) avuç içi dayanağı
  - d) pil
  - e) ekran menteşesi kapağı
  - f) ekran aksamı
  - g) ekran çerçevesi
3. Kamera kablosunu kamera modülünden ayırın ve kamera modülünü ekran aksamından çıkarın.

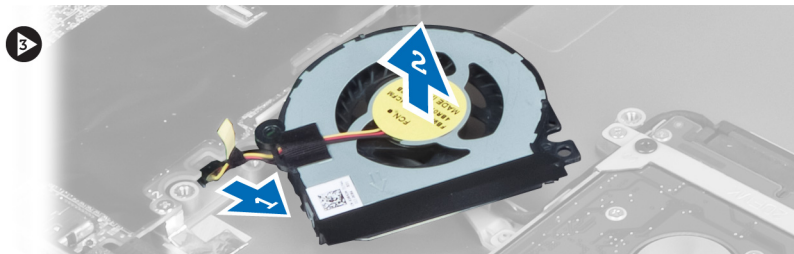
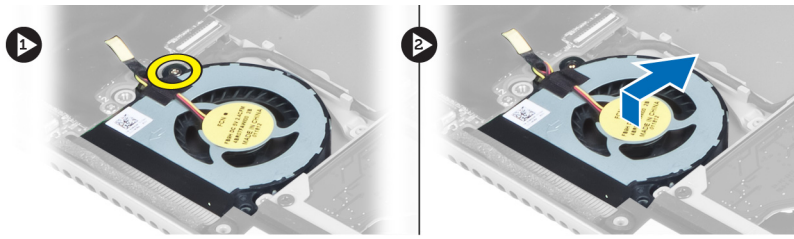


## Kamera Modülünü Takma

1. Kamera kablosunu kamera modülüne takın ve kamera modülünü ekran aksamındaki ilk konumuna yerleştirin.
2. Şunları takın:
  - a) ekran çerçevesi
  - b) ekran aksamı
  - c) ekran menteşesi kapağı
  - d) pil
  - e) avuç içi dayanağı
  - f) klavye
  - g) erişim paneli
3. *Bilgisayarınızda Çalıştıktan Sonra* bölümündeki prosedürlere uyun.

## Fanı Çıkarma

1. *Bilgisayarınızın İçinde Çalışmadan Önce* bölümündeki prosedürlere uyun.
2. Çıkarın:
  - a) erişim paneli
  - b) klavye
  - c) avuç içi dayanağı
  - d) pil
  - e) ekran menteşesi kapağı
  - f) ekran aksamı
3. Fanı bilgisayara sabitleyen vidayı çıkarın. Sonra fanı kaldırıp fan kablosunu sistem kartından çıkarın.

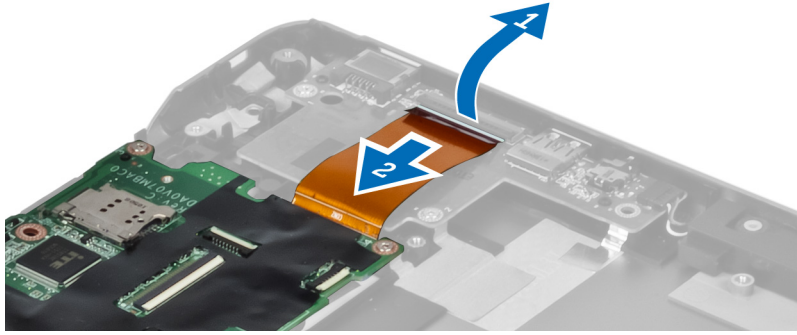


## Fanı takma

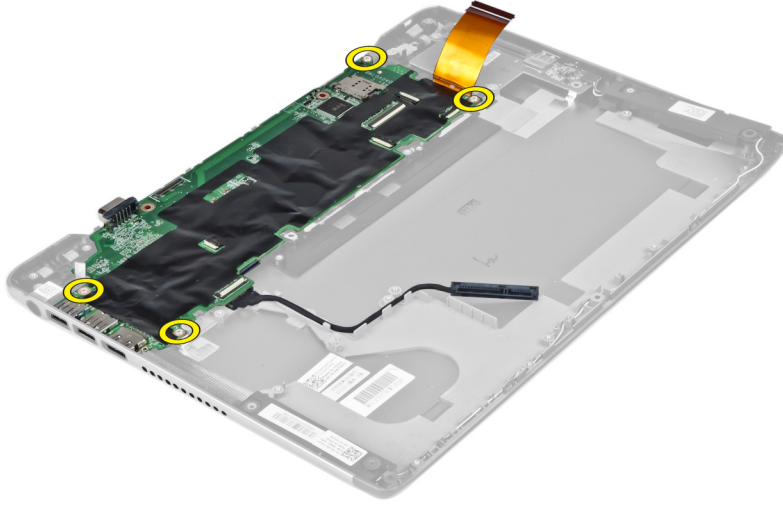
1. Fan kablosunu sistem kartına takın.
2. Fanı bilgisayara sabitlemek için vidaları sıkın.
3. Şunları takın:
  - a) ekran aksamı
  - b) ekran menteşesi kapağı
  - c) pil
  - d) avuç içi dayanağı
  - e) klavye
  - f) erişim paneli
4. *Bilgisayarınızda Çalıştıktan Sonra* bölümündeki prosedürlere uyun.

## Sistem Kartını Çıkarma

1. *Bilgisayarınızın İçinde Çalışmadan Önce* bölümündeki prosedürlere uyun.
2. Çıkarın:
  - a) erişim paneli
  - b) klavye
  - c) avuç içi dayanağı
  - d) ekran menteşesi kapağı
  - e) ekran aksamı
  - f) fan
3. G/Ç kablosunu G/Ç ek kartından çıkarın.



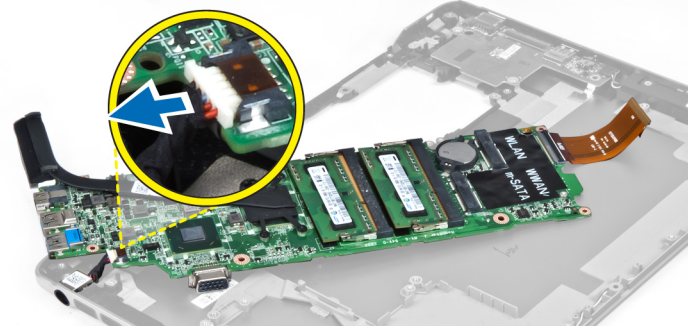
4. Sistem kartını bilgisayara sabitleyen vidaları sökün.



5. Sabit sürücü kablosunu yönlendirildiği yerden çıkarın ve güç konektör kablosuna erişmek için sistem kartını çevirin.



6. Güç konektörü kablosunu sistem kartından çıkarın.

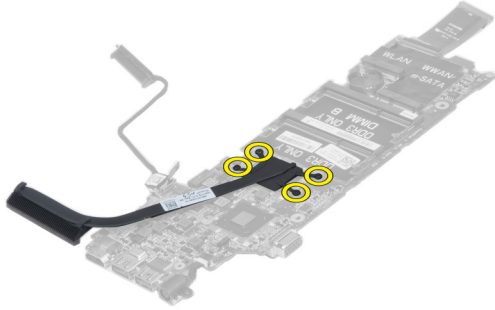


## Sistem Kartını Takma

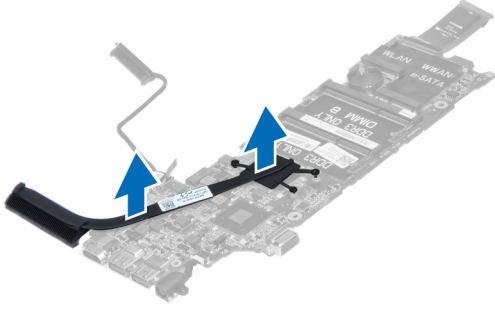
1. Güç konektörü kablosunu sistem kartına takın.
2. Sabit sürücü kablosunu yönlendirme tırnaklarından geçirin.
3. Sistem kartını bilgisayara sabitleyen vidaları sıkın.
4. G/Ç kartı kablosunu G/Ç kartına takın.
5. Şunları takın:
  - a) fan
  - b) ekran aksamı
  - c) ekran menteşesi kapağı
  - d) pil
  - e) avuç içi dayanağı
  - f) klavye
  - g) erişim paneli
6. *Bilgisayarınızda Çalıştıktan Sonra* bölümündeki prosedürlere uyun.

## Isı Emicisini Çıkarma

1. *Bilgisayarınızın İçinde Çalışmadan Önce* bölümündeki prosedürlere uyun.
2. Çıkarın:
  - a) erişim paneli
  - b) klavye
  - c) avuç içi dayanağı
  - d) ekran menteşesi kapağı
  - e) ekran aksamı
  - f) fan
  - g) sistem kartı
3. Isı emicisini sistem kartına bağlayan vidaları sökün.



4. Isı emicisini sistem kartından çıkarın.

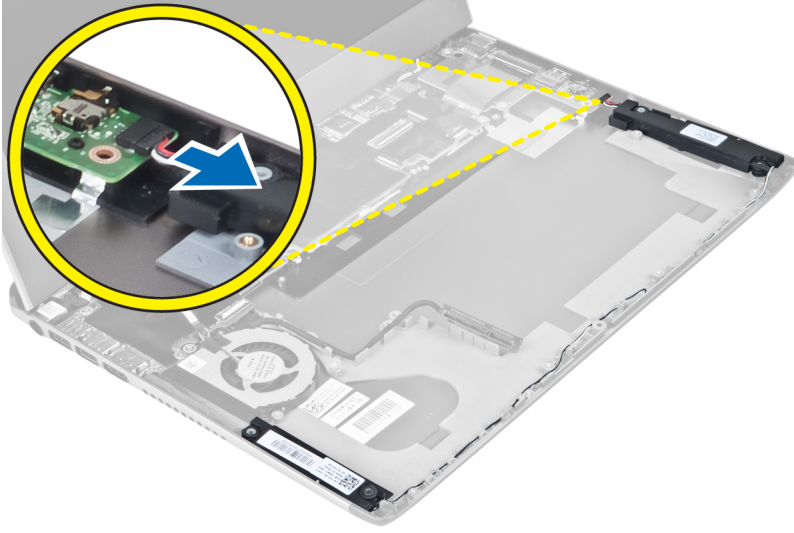


## Isı Emicisini Takma

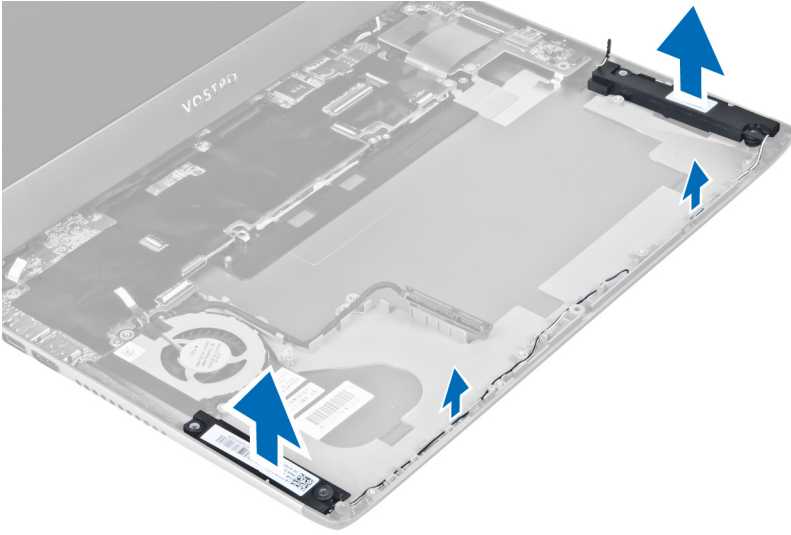
1. Isı emicisini sistem kartına sabitleyen vidaları sıkın.
2. Şunları takın:
  - a) sistem kartı
  - b) fan
  - c) ekran aksami
  - d) ekran menteşesi kapağı
  - e) pil
  - f) avuç içi dayanağı
  - g) klavye
  - h) erişim paneli
3. *Bilgisayarınızda Çalıştıktan Sonra* bölümündeki prosedürlere uyun.

## Hoparlörleri Çıkarma

1. *Bilgisayarınızın İçinde Çalışmadan Önce* bölümündeki prosedürlere uyun.
2. Çıkarın:
  - a) erişim paneli
  - b) klavye
  - c) avuç içi dayanağı
  - d) pil
  - e) sabit sürücü
3. Hoparlör kablosunu G/Ç kartından çıkarın.



4. Hoparlör kablolarını yönlendirildikleri yerden ayırın ve hoparlörleri bilgisayardan çıkarın.

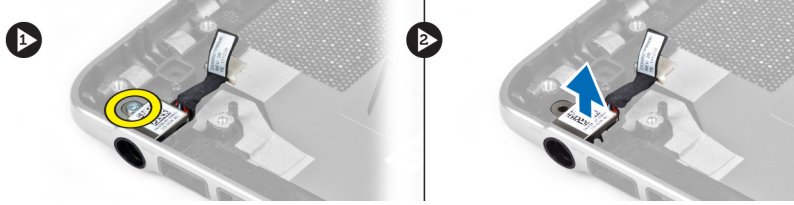


## Hoparlörleri Takma

1. Hoparlörleri bilgisayar tabanına yerleştirin ve hoparlör kablosunu yönlendirme kılavuzlarından geçirin.
2. Hoparlör kablosunu G/Ç kartına takın
3. Şunları takın:
  - a) sabit sürücü
  - b) pil
  - c) avuç içi dayanağı
  - d) klavye
  - e) erişim paneli
4. *Bilgisayarınızda Çalıştıktan Sonra* bölümündeki prosedürlere uyun.

## Güç Konnektörünü Çıkarma

1. *Bilgisayarınızın İçinde Çalışmadan Önce* bölümündeki prosedürlere uyun.
2. Çıkarın:
  - a) erişim paneli
  - b) klavye
  - c) avuç içi dayanağı
  - d) pil
  - e) ekran menteşesi kapağı
  - f) ekran aksamı
  - g) fan
  - h) sistem kartı
3. Güç konnektörünü bilgisayara sabitleyen vidayı çıkarın ve güç konnektörünü bilgisayardan çıkarın.



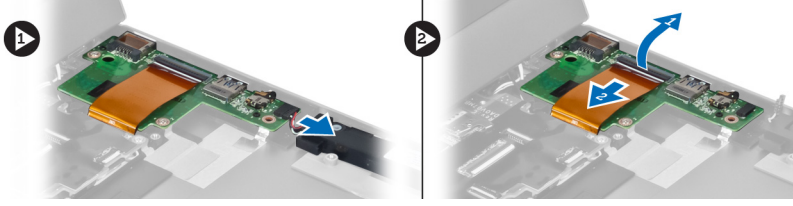
## Güç Konnektörünü Takma

1. Güç konnektörünü bilgisayara sabitlemek için vidayı sıkın.
2. Şunları takın:
  - a) sistem kartı
  - b) fan
  - c) ekran aksamı
  - d) ekran menteşesi kapağı
  - e) pil
  - f) avuç içi dayanağı
  - g) klavye
  - h) erişim paneli
3. *Bilgisayarınızda Çalıştıktan Sonra* bölümündeki prosedürlere uyun.

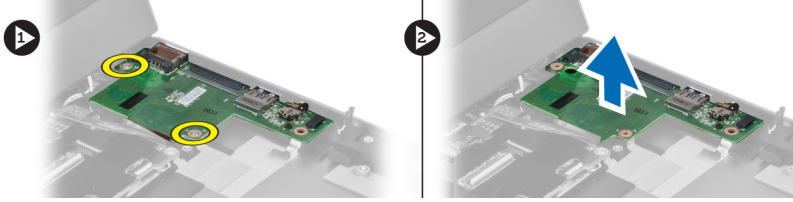
## Giriş/Çıkış (G/Ç) Kartını Çıkarma

1. *Bilgisayarınızın İçinde Çalışmadan Önce* bölümündeki prosedürlere uyun.
2. Çıkarın:
  - a) erişim paneli
  - b) klavye
  - c) avuç içi dayanağı
  - d) pil
3. Hoparlör kablosunu ve G/Ç kartı kablosunu G/Ç kartından çıkarın.





4. G/Ç kartını bilgisayara sabitleyen vidaları sökün ve kartı bilgisayardan çıkarın.



## G/Ç Kartını Takma

1. Hoparlör kablosunu ve G/Ç kartı kablosunu G/Ç kartına takın.
2. G/Ç kartını bilgisayara sabitleyen vidaları sıkın.
3. Şunları takın:
  - a) pil
  - b) avuç içi dayanağı
  - c) klavye
  - d) erişim paneli
4. *Bilgisayarınızda Çalıştıktan Sonra* bölümündeki prosedürlere uyun.



## Sistem Kurulumu

Sistem Kurulumu, bilgisayarınızın donanımını yönetmenizi ve BIOS-seviyesindeki seçenekleri belirtmenizi sağlar. Sistem Kurulumu'ndan şunları yapabilirsiniz:

- Donanım ekleyip kaldırdıktan sonra NVRAM ayarlarını değiştirme
- Sistem donanım yapılandırmasını görüntüleme
- Tümleşik aygıtları etkinleştirme veya devre dışı bırakma
- Performans ve güç yönetimi eşiklerini belirleme
- Bilgisayar güvenliğinizi yönetme


## Boot Sequence (Önyükleme Sırası)

Önyükleme Sırası, Sistem Kurulumu-tarafından tanımlanan önyükleme cihazı sırasını atlamanızı ve doğrudan belirli bir cihaza önyükleme yapmanızı (örn. optik sürücü veya sabit sürücü) sağlar. Açılışta Kendi Kendine Test (POST) sırasında, Dell logosu görüntülendiğinde şunları yapabilirsiniz:

- <F2> tuşuna basarak Sistem Kurulumuna Erişim
- <F12> tuşuna basarak bir defalık önyükleme menüsünü açma

Tek seferlik önyükleme menüsü, tanılama seçeneği de dahil olmak üzere önyükleme yapabileceğiniz cihazları görüntüler. Önyükleme menüsü seçenekleri şunlardır:

- Çıkarılabilir Sürücü (varsa)
- STXXXX Sürücüsü

 **NOT:** XXX, SATA sürücü numarasını belirtir.


- Optik Sürücü
- Diagnostics (Tanılamalar)

 **NOT:** Diagnostics (Tanılamalar) seçildiğinde, **ePSA diagnostics** (ePSA tanılama) ekranı görüntülenir.


Önyükleme sırası ekranı aynı zamanda System Setup (Sistem Kurulumu) ekranına erişme seçeneğini de görüntüler.

## Navigasyon Tuşları


Aşağıdaki tablo, sistem kurulumu navigasyon tuşlarını görüntüler.

 **NOT:** Sistem kurulum seçeneklerinin çoğunda yaptığınız değişiklikler kaydedilir ancak siz sistemi yeniden başlattığınızda etkili olmaz.

**Tablo 1. Navigasyon Tuşları**

Tuşlar	Navigasyon
Yukarı ok	Önceki alana gider.
Aşağı ok	Sonraki alana gider.
<Enter>	Seçilen alanda (varsa) bir değer seçmenizi veya alandaki bağlantıyı izlemenizi sağlar.
Boşluk çubuğu	Varsa, bir açılan-listeyi genişletir veya daraltır.
<Sekme>	Bir sonraki odak alanına gider.  <b>NOT:</b> Yalnız standart grafik tarayıcı içindir.
<Esc>	Siz ana ekranı görüntüleyene kadar önceki sayfaya gider. Ana ekranda <Esc> tuşuna basıldığında, kaydedilmemiş değişiklikleri kaydetmeniz için soran ve sistemi yeniden başlatan bir mesaj görüntülenir.
<F1>	Sistem Kurulumu yardım dosyasını görüntüler.

## Sistem Kurulum Seçenekleri

 **NOT:** Sistem kurulum seçenekleri bilgisayar modeline göre değişir.

Main (Ana) sekmesi bilgisayarın temel donanım özelliklerini listeler. Aşağıdaki tablo her bir seçeneğin işlevini tanımlar.

**Tablo 2. Ana Seçenekler**

Main (Ana)	
Sistem Bilgileri	Bilgisayarın model numarasını görüntüler.
System Time (Sistem Saati)	Bilgisayarınızın dahili saatinde saati sıfırlamanızı sağlar.
System Date (Sistem Tarihi)	Bilgisayarınızın dahili saatinde tarihi sıfırlamanızı sağlar.
BIOS Version (BIOS Sürümü)	BIOS sürümünü görüntüler.
Ürün Adı	Ürün adını ve model numarasını görüntüler.
Service Tag (Servis Etiketi)	Bilgisayarınızın servis etiketini gösterir.
Asset Tag (Demirbaş Etiketi)	Bilgisayarınızın asset tag'ını (demirbaş etiketi) gösterir.
CPU Tipi	İşlemci türünü görüntüler.
CPU Hızı	İşlemcinin hızını görüntüler.
CPU ID	İşlemci ID'sini görüntüler.
CPU Cache (CPU Önbelleği)	L1 Önbellek İşlemci L1 önbelleği boyutunu görüntüler.

<b>Main (Ana)</b>		
	L2 Önbellek	İşlemci L2 önbelleği boyutunu görüntüler.
	L3 Önbellek	İşlemci L3 önbelleği boyutunu görüntüler.
	Fixed HDD (Sabit Disk Sürücüsü)	Sabit sürücünün model numarasını ve kapasitesini görüntüler.
	SATA ODD	Optik sürücünün model numarası ve kapasitesini gösterir.
	mSata Aygıtı	mini-Sata aygıtının model numarasını ve kapasitesini görüntüler.
	AC Adapter Type (AC Adaptörü Tipi)	AC adaptörü tipini görüntüler.
	Extended Memory (Genişletilmiş Bellek)	Bilgisayarınıza takılı belleği görüntüler.
	System Memory (Sistem Belleği)	Bilgisayarda takılı belleği görüntüler.
	Memory Speed (Bellek Hızı)	Bellek hızını görüntüler.
	Keyboard Type (Klavye Türü)	Klavye türünü görüntüler.

Advanced (Gelişmiş) sekmesi bilgisayarın performansını etkileyen çeşitli işlevleri ayarlamana sağlar. Aşağıdaki tablo her bir seçeneğin işlevini ve varsayılan değerini tanımlar.

**Tablo 3. Gelişmiş Seçenekler**

<b>Advanced (Gelişmiş)</b>		
Intel SpeedStep	Intel SpeedStep özelliğini etkinleştirir veya devre dışı bırakır.	Varsayılan: Enabled (Etkin)
Virtualization (Sanallaştırma)	Intel Virtualization özelliğini etkinleştirir veya devre dışı bırakır.	Varsayılan: Enabled (Etkin)
Integrated NIC (Tümleşik NIC)	Yerleşik ağ kartına giden güç kaynağını etkinleştirir veya devre dışı bırakır.	Varsayılan: Enabled (Etkin)
USB Emulation (USB Emülasyonu)	USB emülasyon özelliğini etkinleştirir veya devre dışı bırakır.	Varsayılan: Enabled (Etkin)
USB Wake Support (USB Uyandırma Desteği)	USB aygıtlarının bilgisayarı bekleme durumundan uyandırmasını sağlar. Bu	Varsayılan: Disabled (Devre Dışı)

---

**Advanced (Gelişmiş)**

---

	özellik yalnızca AC adaptörü takılıyken etkindir.	
SATA Operation (SATA Kullanımı)	SATA denetleyici modunu ATA veya AHCI olarak değiştirir.	Varsayılan: AHCI
Adapter Warnings (Adaptör Uyarıları)	Adaptör uyarılarını etkinleştirir veya devre dışı bırakır.	Varsayılan: Enabled (Etkin)
Function Key Behavior (İşlev Tuşu Davranışı)	<Fn> işlev tuşunun davranışını belirtir.	Varsayılan: Önce işlev tuşu
Şarj Cihazı Davranışı	Bilgisayar pilinin AC güç kaynağına takılıyken şarj edilip edilmeyeceğini belirtir.	Varsayılan: Enabled (Etkin)
Pil Sağlığı	Pil sağlığını belirtir.	
Intel Rapid Start Teknolojisi	Intel rapid start teknolojisini yapılandırmanızı sağlar	
Miscellaneous Devices (Çeşitli Aygıtlar)	Bu alanlar çeşitli yerleşik aygıtları etkinleştirmenize veya devre dışı bırakmanıza olanak tanır.	
External USB ports (Harici USB Bağlantı Noktaları)	Harici USB bağlantı noktalarını etkinleştirir veya devre dışı bırakır.	Varsayılan: Enabled (Etkin)
Mikrofon	Mikrofonu etkinleştirir veya devre dışı bırakır.	Varsayılan: Enabled (Etkin)
Kamera	Kamerayı etkinleştirir veya devre dışı bırakır.	Varsayılan: Enabled (Etkin)
Ortam Kartı Okuyucusu	Ortam kartı okuyucusunu etkinleştirir veya devre dışı bırakır.	Varsayılan: Enabled (Etkin)
Optical Drive (Optik Sürücü)	Optik sürücüyü etkinleştirir veya devre dışı bırakır.	Varsayılan: Enabled (Etkin)
Fingerprint Reader (Parmak İzi Okuyucusu)	Parmak izi okuyucusunu etkinleştirir veya devre dışı bırakır.	Varsayılan: Enabled (Etkin)
Boot Disable (Önyükleme Devre Dışı)	Önyüklemeyi etkinleştirir veya devre dışı bırakır.	Varsayılan: Disabled (Devre Dışı)
USB debug (USB hata ayıklama)	USB hata ayıklama özelliğini etkinleştirir veya devre dışı bırakır.	Varsayılan: Disabled (Devre Dışı)

<b>Advanced (Gelişmiş)</b>		
Internal Bluetooth (Dahili Bluetooth)	Dahili bluetooth işlevini etkinleştirir veya devre dışı bırakır.	Varsayılan: Enabled (Etkin)
Internal WLAN (Dahili WLAN)	WLAN'ı etkinleştirir veya devre dışı bırakır.	Varsayılan: Enabled (Etkin)
Internal WWAN (Dahili WWAN)	WWAN'ı etkinleştirir veya devre dışı bırakır.	Varsayılan: Enabled (Etkin)

Security (Güvenlik) sekmesi güvenlik durumunu gösterir ve bilgisayarınızın güvenlik özelliklerini yönetmenizi sağlar.

**Tablo 4. Security Options (Güvenlik Seçenekleri)**

<b>Security (Güvenlik)</b>	
Set Service Tag (Servis Etiketini Ayarla)	Bu alan sisteminizin servis etiketini görüntüler. Servis etiketi zaten belirlenmemişse, bu alan etiketi girmek için kullanılabilir.
Admin Password (Yönetici Parolası)	Bu alan, bu bilgisayar için yönetici parolasının belirlenip belirlenmediğini belirler (Varsayılan: Cleared/Not installed (Silinmiş/Yüklenmemiş))
System Password (Sistem Parolası)	Bu alan, bu bilgisayar için sistem parolasının belirlenip belirlenmediğini belirler (Varsayılan: Cleared/Not installed (Silinmiş/Yüklenmemiş))
Hdd Password State (Hdd Parola Durumu)	Bu alan, bu bilgisayar için HDD parolasının belirlenip belirlenmediğini belirler (Varsayılan: Cleared/Not installed (Silinmiş/Yüklenmemiş))
Set Supervisor Password (Yönetici Parolasını Ayarla)	Yönetici parolasının değiştirilmesine veya silinmesine izin verir.
Set HDD Password (Sabit Disk Parolasını Ayarla)	Bilgisayarınızın dahili sabit sürücüsü (HDD) üzerinde bir parola belirlemenizi sağlar.
Password Change (Parolayı Değiştirme)	Parola değişimi için izin eklemenizi/kaldırmanızı sağlar.
Password Bypass (Parolayı Devre Dışı Bırakma)	Sistemin uyku durumundan başlatılması/uyandırılması sırasında sistem parolası ve dahili HDD parolası istemlerini atlamanızı sağlar. (Varsayılan: Disabled (Devre Dışı))
Computrace	Bilgisayarınızdaki Computrace özelliğini etkinleştirir veya devre dışı bırakır.

Boot (Önyükleme) sekmesi önyükleme sırasını değiştirmenizi sağlar.

**Tablo 5. Boot Options (Önyükleme Seçenekleri)**

<b>Boot (Başlatma)</b>	
Boot Priority Order (Önyükleme Öncelik Sırası)	Bilgisayarın başlatma sırasında önyükleme yapacağı çeşitli aygıtların sırasını belirler.
Removable Drive (Çıkarılabilir Sürücü)	Bilgisayarın önyükleme yapabileceği çıkarılabilir sürücüyü belirtir.
Hard Disk Drives (Sabit Disk Sürücüler)	Bilgisayarın önyükleme yapacağı sabit sürücüyü belirler.

## Boot (Başlatma)


USB Storage Device (USB Depolama Aygıtı)	Bilgisayarın önyükleme yapacağı USB depolama aygıtını belirtir.
CD/DVD/CD-RW Drive (CD/DVD/CD-RW Sürücü)	Bilgisayarın hangi CD/DVD üzerinden önyükleneceğini belirtir.
Ağ	Bilgisayarın hangi ağ aygıtı üzerinden önyükleneceğini belirtir.

**Exit (Çıkış)**— Bu bölüm System Setup (Sistem Kurulumu) bölümünden çıkmadan önce ayarları kaydetmenizi, atmanızı veya varsayılan ayarları yüklemenizi sağlar.

## BIOS'u Güncelleştirme

Sistem kartını değiştirdiğinizde ya da bir güncelleştirme kullanılabilir olduğunda BIOS'u (sistem kurulumu) güncelleştirmeniz önerilir. Dizüstü bilgisayarlar için, bilgisayar pilinizin tamamen dolu olduğundan ve bir prize takılı olduğundan emin olun

1. Bilgisayarı yeniden başlatın.
2. [support.dell.com/support/downloads](http://support.dell.com/support/downloads) adresine gidin.
3. Bilgisayarınızın Servis Etiketi veya Express Servis Kodu varsa:

 **NOT:** Masaüstü bilgisayarlar için, servis etiketi bilgisayarın önünde mevcuttur.


 **NOT:** Dizüstü bilgisayarlar için, servis etiketi bilgisayarın altında mevcuttur.

- a) **Service Tag** (Servis Etiketi) veya **Express Service Code** (Express Servis Kodu) bilgilerini girip **Submit** (Gönder) düğmesine tıklayın.
  - b) **Submit** (Gönder) düğmesine tıklayıp adım 5'e geçin.
4. Bilgisayarınızın servis etiketi veya express servis kodu yoksa, aşağıdakilerden birini seçin:
    - a) **Servis Etiketimi benim için otomatik belirle**
    - b) **Ürünlerim ve Servis Listesi içinden seç**
    - c) **Tüm Dell ürünleri listesinden seç**
  5. Uygulama ve sürücü ekranında **İşletim Sistemi** açılan listesinden **BIOS'u seçin**.
  6. En son BIOS dosyasını belirleyip **Dosyayı İndir** düğmesine tıklayın.
  7. **Lütfen aşağıdaki pencereden indirme yönteminizi seçin** kısmından tercih ettiğiniz indirme yöntemini seçin; **Şimdi İndir** 'e tıklayın  
Ardından **Dosya İndirme** penceresi açılır.
  8. Dosyayı bilgisayarınıza kaydetmek için **Kaydet**'i tıklayın.
  9. Bilgisayarınıza güncelleştirilmiş BIOS ayarlarını kurmak için **Çalıştır**'a tıklayın.  
Ekrandaki yönergeleri izleyin.

## Sistem ve Kurulum Parolası

Bilgisayarınızı güvenceye almak için bir sistem parolası ve bir kurulum parolası oluşturabilirsiniz.

Parola Türü	Açıklama
<b>System Password (Sistem Parolası)</b>	Sisteminize oturum açmak için girmeniz gereken paroladır.
<b>Setup password (Kurulum parolası)</b>	Bilgisayarınızın BIOS ayarlarına erişmek ve burada değişiklikler yapmak için girmeniz gereken paroladır.

 **DİKKAT:** Parola özellikleri, bilgisayarınızdaki veriler için temel bir güvenlik seviyesi sağlar.





**DİKKAT: Kilitli değilse veya sahihsiz bırakılmışsa, bilgisayarınızdaki verilere herkes erişebilir.**



**NOT:** Bilgisayarınız, sistem ve kurulum parolası devre dışı halde teslim edilir.

## Bir Sistem Parolası ve Kurulum Parolası Atama

Ancak, **Password Status** (Şifre Durumu) **Unlocked** (Kilitli Değil) ise, yeni bir **System Password** (Sistem Parolası) ve/veya **Setup Password** (Kurulum Parolası) atayabilirsiniz veya mevcut **System Password** (Sistem Parolası) ve/veya **Setup Password** (Kurulum Şifresi) öğesini değiştirebilirsiniz. Parola Durumu **Locked** (Kilitli) ise, Sistem Parolasını değiştiremezsiniz.



**NOT:** Parola anahtarı ayarı devre dışıysa, mevcut Sistem Parolası ve Kurulum Parolası silinir ve bilgisayarda oturum açmak için sistem parolasını vermeniz gerekir.

Sistem kurulumuna girmek için, gücü açtıktan veya yeniden başlattıktan hemen sonra <F2> tuşuna basın.

1. **System BIOS** (Sistem BIOS'u) veya **System Setup** ekranında, **System Security** (Sistem Güvenliği) öğesini seçip <Enter>'a basın.

**System Security** (Sistem Güvenliği) ekranı görüntülenir.

2. **System Security** (Sistem Güvenliği) ekranında, **Password Status** (Parola Durumunun) **Unlocked** (Kilitli Değil) olduğunu doğrulayın.

3. **System Password** (Sistem Parolası) öğesini seçin, sistem parolanızı girin ve <Enter> veya <Tab> tuşuna basın.

Sistem parolasını atamak için şu yönergeleri kullanın:

- Bir parola en çok 32 karaktere sahip olabilir.
- Parola 0 ila 9 arasındaki sayıları içerebilir.
- Yalnızca küçük harfler geçerlidir, büyük harflere izin verilmez.
- Yalnızca şu özel karakterlere izin verilir: boşluk, ("), (+), (,), (-), (.), (/), (:), ([), (\), (]), (').

Sorulduğunda sistem parolasını tekrar girin.

4. Önceden girmiş olduğunuz sistem parolasını girin ve **OK** (Tamam) tuşuna basın.
5. **Setup Password** (Kurulum Parolası) öğesini seçin, sistem parolanızı girin ve <Enter> veya <Tab> tuşuna basın.

Bir mesaj kurulum parolasını yeniden girmenizi ister.

6. Önceden girmiş olduğunuz sistem parolasını girin ve **OK** (Tamam) tuşuna basın.
7. <Esc> tuşuna bastığınızda, bir mesaj görüntülenerek değişiklikleri kaydetmenizi sağlar.
8. Değişiklikleri kaydetmek için <Y> tuşuna basın.

Bilgisayar yeniden başlatılır.

## Mevcut Bir Sistem Ve/Veya Kurulum Parolasını Silme Veya Değiştirme


Mevcut Sistem ve/veya Kurulum parolasını silmeye veya değiştirmeye çalışmadan önce, **Password Status'un** (Parola Durumu) **Unlocked** (Kilitli değil) olduğundan emin olun (System Setup'da). **Password Status** (Parola Durumu) **Locked** (Kilitli) ise mevcut Sistem veya Kurulum parolasını silemezsiniz veya değiştiremezsiniz.

Sistem Kurulumuna girmek için, gücü açtıktan veya yeniden başlattıktan hemen sonra <F2> tuşuna basın.

1. **System BIOS** (Sistem BIOS'u) veya **System Setup** ekranında, **System Security** (Sistem Güvenliği) öğesini seçip <Enter>'a basın.

**System Security** (Sistem Güvenliği) ekranı görüntülenir.

2. **System Security** (Sistem Güvenliği) ekranında, **Password Status** (Parola Durumunun) **Unlocked** (Kilitli Değil) olduğunu doğrulayın.

3. **System Password** (Sistem Parolası) ögesini seçin, mevcut sistem parolasını değiştirin veya silin ve <Enter> veya <Tab> tuşuna basın.
4. **System Password** (Sistem Parolası) ögesini seçin, mevcut sistem parolasını değiştirin veya silin ve <Enter> veya <Tab> tuşuna basın.
-  **NOT:** Sistem ve/veya Kurulum parolasını değiştirirseniz, istendiğinde yeni parolayı tekrar girin. Sistem ve/veya Kurulum parolasını silerseniz, sorulduğunda silme işlemini doğrulayın.
5. <Esc> tuşuna bastığınızda, bir mesaj görüntülenerek değişiklikleri kaydetmenizi sağlar.
6. Değişiklikleri kaydetmek ve Sistem Kurulumundan çıkmak için <Y> tuşuna basın.  
Bilgisayar yeniden başlatılır.

# Tanılamalar

Bilgisayarınızla ilgili bir sorunla karşılaşırsanız, teknik yardım için Dell'e başvurmadan önce ePSA tanılamalarını çalıştırın. Tanılamanın amacı sisteminizin donanımını ek donanım gerekmeden veya veri kaybı riski olmaksızın sınamaktır. Sorunu kendiniz çözemiyorsanız, servis ve destek personeli sorunu çözenize yardımcı olmak için tanılama sonuçlarını kullanabilir.

## Gelişmiş Yükleme Öncesi Sistem Değerlendirmesi (ePSA) Tanılamaları

ePSA tanılamaları (ayrıca sistem tanılamaları olarak bilinir) donanımınızın eksiksiz kontrolünü gerçekleştirir. ePSA, BIOS'a dahildir ve BIOS tarafından dahili olarak başlatılır. Tümleşik sistem tanılması belirli cihazlar veya cihaz grupları için aşağıdakileri yapmanızı sağlayan bir dizi seçenek sunar:

- Sınamaları otomatik olarak veya etkileşimli modda çalıştırma
- Sınamaları tekrarlama
- Sınama sonuçlarını görüntüleme veya kaydetme
- Başarısız aygıt(lar) hakkında ekstra bilgi sağlamak için ek sınama seçeneklerini ortaya koymak üzere kapsamlı sınamalar çalıştırma
- Sınamaların başarılı bir şekilde tamamlandığını bildiren durum mesajlarını görüntüleme
- Sınama sırasında karşılaşılan sorunlar hakkında size bilgi veren hata mesajlarını görüntüleme



**DİKKAT:** Yalnızca sisteminizi sınamak için sistem tanılamayı kullanın. Bu programı diğer sistemlerle kullanmak geçersiz sonuçlara veya hata mesajlarına neden olabilir.







**NOT:** Belirli aygıtlara ait bazı sınamalar kullanıcı etkileşimi gerektirir. Tanılama testleri gerçekleştirilirken her zaman bilgisayar terminalinde bulunduğunuzdan emin olun.

1. Bilgisayarınızı açın.
2. Bilgisayar önyüklemeye yaparken, Dell logosu görüntülendiğinde <F12> tuşuna basın.
3. Önyükleme menüsü ekranından **Diagnostics** (Tanılama) seçeneğini belirleyin.  
**Gelişmiş Ön Yükleme Sistemi Değerlendirme** penceresi, bilgisayarda algılanan tüm aygıtları listelemeye başlar. Tanılama, algılanan tüm aygıtlarda sınamalar yürütmeye başlar.
4. Belirli bir aygıtta tanılama testi gerçekleştirmek isterseniz, tanılama testini durdurmak için <Esc> tuşuna ve **Evet**'e basın.
5. Sol bölmeden aygıtı seçin ve **Run Tests** (Testleri Çalıştır) ögesine tıklayın.
6. Bir sorun halinde hata kodları görüntülenir.  
Hata kodunu not edip Dell'e başvurun.

## Aygıt Durum Işıkları

Tablo 6. Aygıt Durum Işıkları

	Bilgisayarı açtığınızda yanar ve bilgisayar güç yönetimi moduna geçtiğinde yanıp söner.
	Bilgisayar veri okur veya yazarken yanar.
	Pilin şarj durumunu göstermek için sabit biçimde yanar veya yanıp söner.
	Kablosuz ağ etkinleştirildiğinde yanar.

## Pil Durum Işıkları

Bilgisayar bir elektrik prizine bağlıysa, pil durum ışığı aşağıdaki gibi yanar:

<b>Sırayla sarı ve veyaz olarak yanıp sönme</b>	Kimliği doğrulanmamış veya desteklenmeyen, Dell AC adaptör dışında bir adaptör dizüstünüze takılmış.
<b>Sırayla sarı ve sürekli beyaz olarak yanıp sönme</b>	AC adaptör varken geçici pil arızası.
<b>Sürekli yanıp sönen sarı ışık</b>	AC adaptör varken kalıcı pil arızası.
<b>Işık kapalı</b>	AC adaptör varken pil tam şarj modunda.
<b>Beyaz ışık açık</b>	AC adaptör varken pil şarj modunda.

## Diagnostik Sesli Uyarı Kodları

Aşağıdaki tabloda, bilgisayarınız otomatik bir güç açık testini tamamlayamadığında, bilgisayar tarafından gönderilen olası sesli uyarı kodları gösterilmektedir.

Tablo 7. Diagnostik Sesli Uyarı Kodları

Bip sesi	Açıklama	Olası Neden/Sorun Giderme Adımları
1	Çalışmakta olan BIOS ROM sağlama arızası.	Sistem kartı hatası, BIOS bozulmasını veya ROM hatasını kapsar
2	RAM algılanmadı	Bellek algılanmamışsa aşağıdaki adımları gerçekleştirebilirsiniz: <ul style="list-style-type: none"><li>ilave bellek varsa belleği yeniden takma</li><li>sorun devam ederse o belleği takma</li><li>bellek konektörü sorunu</li></ul>
3	<ul style="list-style-type: none"><li>Mikrodevre Hatası (Kuzey ve Güney Köprü Mikrodevresi, DMA/IMR/Zamanlayıcı Hatası)</li><li>Time-Of-Day Saat sinama hatası</li></ul>	Sistem kartı hatası

Bip sesi	Açıklama	Olası Neden/Sorun Giderme Adımları
	<ul style="list-style-type: none"><li>• Kapı A20 hatası</li><li>• Süper G/Ç mikrodevre hatası</li><li>• Klavye denetleyicisi sınıma hatası</li></ul>	
4	RAM Okuma/Yazma hatası	Bellek algılanmamışsa aşağıdaki adımları gerçekleştirebilirsiniz: <ul style="list-style-type: none"><li>• ilave bellek varsa belleği yeniden takma</li><li>• sorun devam ederse o belleği takma</li><li>• bellek konnektörü sorunu</li></ul>
5	Gerçek zamanlı saat güç hatası	CMOS pil hatası. Pili tekrar takın. Sorun devam ederse, düğme pil veya konnektörde sorun olabilir (bu sistem kartının değiştirilmesini kapsayabilir)
6	Video BIOS Sınama Hatası	Ekran kartı hatası
7	İşlemci Hatası	İşlemci hatası
8	Ekran	Ekran hatası



## Özellikler



**NOT:** Seçenekler bölgeye göre farklılık gösterebilir. Bilgisayarınızın yapılandırmasına ilişkin daha fazla bilgi için, Başlat (Başlat simgesi) → Yardım ve Destek öğelerine tıklayıp, bilgisayarınız hakkındaki bilgileri görüntüleme seçeneğini belirleyin.



**Tablo 8. Sistem Bilgileri**

Özellik	Açıklama
Yonga seti	Intel HM77 Express Yonga Seti
DRAM veriyolu genişliği	64 bit
Flash EPROM:	
Vostro 3360 / Vostro 3460	SPI 8 MB
Vostro 3560	SPI 6 MB

**Tablo 9. İşlemci**

Özellik	Açıklama
Türler	<ul style="list-style-type: none"> <li>• Intel Core i3 serisi</li> <li>• Intel Core i5 serisi</li> <li>• Intel Core i7 serisi</li> </ul>
L3 önbellek	6 MB'a kadar

**Tablo 10. Bellek**

Özellik	Açıklama
Bellek konnektörü	iki SODIMM yuvası
Bellek kapasitesi	2 GB, 4 GB, 6 GB veya 8 GB
Bellek türü	DDR3 SDRAM (1333 MHz ve 1600 MHz)
Minimum bellek	2 GB
Maksimum bellek	8 GB

**Tablo 11. Ses**

Özellik	Açıklama
Tür	2 kanallı yüksek tanımlı ses
Denetleyici:	

Özellik	Açıklama
Vostro 3360	Cirrus Logic CS4213D
Vostro 3460 / Vostro 3560	Conexant CX20672-21Z
Stereo dönüşüm	24 bit (analog ile dijital ve dijital ile analog arası)
Arayüz:	
Dahili	yüksek tanımlı ses
Harici	mikrofon girişi/stereo kulaklıklar/harici hoparlör konektörü
Hoparlörler	2 W
Ses seviyesi denetimleri	klavye fonksiyon tuşları ve program menüleri

**Tablo 12. Video**

Özellik	Açıklama
Video türü	<ul style="list-style-type: none"> <li>sistem kartında tümleşik</li> <li>ayrı</li> </ul>
Veriyolu:	
UMA	tümleşik video
Ayrı:	
Vostro 3460	<ul style="list-style-type: none"> <li>PCI-E x16 Gen1</li> <li>PCI-E x16 Gen2</li> </ul>
Vostro 3560	PCI-E x8 Gen 2
Video denetleyici:	
UMA	<ul style="list-style-type: none"> <li>Intel HD Grafik 3000</li> <li>Intel HD Grafik 4000</li> </ul>
Ayrı:	
Vostro 3460	nVidia GeForce GT 630M
Vostro 3560	AMD Radeon HD7670M

**Tablo 13. Kamera**


Özellik	Açıklama
Kamera Çözünürlüğü	HD 720P
Video Çözünürlüğü (maksimum)	30 FPS'de 1280 x 720 piksel



**Tablo 14. İletişim**

Özellik	Açıklama
Ağ adaptörü	10/100/1000 Mbps Ethernet LAN
Kablosuz	<ul style="list-style-type: none"><li>Dahili WLAN</li><li>Bluetooth</li><li>WWAN (isteğe bağlı)</li></ul>

**Tablo 15. Bağlantı Noktaları ve Konnektörler**

Özellik	Açıklama
Ses:	
Vostro 3360	bir stereo kulaklık/ses çıkış konnektörü
Vostro 3460 / 3560	bir adet mikrofon konnektörü, bir adet kulaklık konnektörü
Video	<ul style="list-style-type: none"><li>bir adet 15 pimli VGA konnektörü</li><li>bir adet 19 pimli HDMI konnektörü</li></ul>
Ağ adaptörü	bir adet RJ-45 konnektör
USB 3,0:	
Vostro 3360	üç
Vostro 3460 / Vostro 3560	dört
 <b>NOT:</b> Elektrikli USB 3.0 konnektörü Microsoft Kernel Debugging özelliğini de destekler. Bağlantı noktaları, bilgisayarınızla birlikte gönderilen belgelerde belirtilmiştir.	
Ortam kartı okuyucusu	bir adet 8'i bir arada

**Tablo 16. Ekran**

Özellik	Açıklama		
Tür	HD WLED AG		
Boyut:			
Vostro 3360	13,0 inç		
Vostro 3460	14,0 inç		
Vostro 3530	15,0 inç		
Boyutlar:	Vostro 3360	Vostro 3460	Vostro 3560
Yükseklik	240 mm (9,44 inç)	245 mm (9,64 inç)	259 mm (10,19 inç)
Genişlik	330 mm (12,99 inç)	340 mm (13,38 inç)	375 mm (14,76 inç)
Köşegen	330 mm (13 inç)	355,60 mm (14 inç)	381 mm (15 inç)
Aktif alan (X/Y)	330 mm x 240 mm	340 mm x 245 mm	375 mm x 259 mm
Maksimum çözünürlük:			

Özellik	Açıklama
Vostro 3360/3460	262K renkte 1366 x 768 piksel
Vostro 3560	1920 x 1080 FHD
Maksimum Parlaklık	200 nit
Çalışma açısı	0° (kapalı) ila 140°
Yenileme hızı	60 Hz
Minimum Görüntü açıları:	
Yatay	40°/40°
Dikey	15°/30° (Y/U)
Piksel derecesi	0,23 mm x 0,23 mm

**Tablo 17. Klavye**

Özellik	Açıklama
Tuş sayısı:	
Vostro 3360	Birleşik Devletler ve Kanada: 80 tuş Avrupa ve Brezilya: 81 tuş, Japonya: 84 tuş
Vostro 3460/3560	Birleşik Devletler ve Kanada: 86 tuş Avrupa ve Brezilya: 87 tuş, Japonya: 90 tuş

**Tablo 18. Dokunmatik yüzey**

Özellik	Açıklama	
Aktif Alan:	Vostro 3360	Vostro 3460/3560
X eksen	82,00 mm (3,22 inç)	90,00 mm (3,54 inç)
Y eksen	45,00 mm (1,77 inç)	49,00 mm (1,93 inç)

**Tablo 19. Pil**

Özellik	Açıklama		
Tür:			
Vostro 3360	4 hücreli lityum iyon (3,4 Ahr/hücreli veya 49 Whr)		
Vostro 3460/3560	6 hücreli lityum iyon (2,2 Ahr/hücreli veya 48 Whr)		
Boyutlar:	Vostro 3360	Vostro 3460	Vostro 3560
Yükseklik	20,20 mm (0,80 inç)	20 mm (0,79 inç)	20 mm (0,79 inç)
Genişlik	208,36 mm (8,20 inç)	208 mm (8,19 inç)	208 mm (8,19 inç)
Derinlik	56,52 mm (2,22 inç)	51 mm (2,00 inç)	51 mm (2,00 inç)
Ağırlık	0,33 kg (0,73 lb)	0,33 kg (0,73 lb)	0,33 kg (0,73 lb)
Şarj süresi	yaklaşık 4 saat (bilgisayar kapandığında)		

Özellik	Açıklama
Voltaj:	
Vostro 3360	14,8 VDC
Vostro 3460 / Vostro 3560	11,1 VDC
Sıcaklık aralığı:	
Çalışma	0 °C - 35 °C (32 °F - 95 °F)
Çalışma Dışı	-40 °C - 65 °C (-40 °F - 149 °F)
Düğme pil	3 V CR2032 lityum düğme pil

**Tablo 20. AC Adaptörü**

Özellik	Açıklama
Tür:	
Vostro 3360 / Vostro 3460 / Vostro 3560 / tümleşik video kartı	65 W
Ayrı video kartı ile Vostro 3460	90 W
Dört çekirdekli Vostro 3560	90 W
Giriş voltajı	100 VAC – 240 VAC
Giriş akımı (maksimum)	1,50 A/1,60 A/1,70 A
Giriş frekansı	50 Hz – 60 Hz
Çıkış gücü	65 W ve 90 W
Çıkış akımı	
65 W	3,34 A (sürekli)
90 W	4,62 A
Dereceli çıkış voltajı	19,50 VDC (+/ 1,0 VDC)
Boyutlar:	
Yükseklik	28,20 mm (1,11 inç)
Genişlik	57,90 mm (2,28 inç)
Derinlik	137,16 mm (5,40 inç)
Sıcaklık aralığı:	
Çalışma	0 °C - 35 °C (32 °F - 95 °F)
Çalışma Dışı	-40 °C - 70 °C (-40 °F - 158 °F)


**Tablo 21. Fiziksel**

Özellik	Açıklama		
	Vostro 3360	Vostro 3460	Vostro 3560
Yükseklik	19,20 mm (0,75 inç)	30,10 mm (1,18 inç)	32,50 mm (1,27 inç)
Genişlik	332,00 mm (13,07 inç)	345,50 mm (13,60 inç)	375,00 mm (14,76 inç)
Derinlik	232,50 mm (9,15 inç)	244,00 mm (9,60 inç)	259,00 mm (10,19 inç)
Ağırlık (pil takımı ile)	1,66 kg (3,65 lb)	2,23 kg (4,91 lb)	2,57 kg (5,66 lb)

**Tablo 22. Ortam**

Özellik	Açıklama
Sıcaklık:	
Çalışma	0 °C - 35 °C (32 °F - 95 °F)
Depolama	-40 °C - 65 °C (-40 °F - 149 °F)
Bağıl nem (en yüksek):	
Çalışma	%10 - %90 (yoğuşmasız)
Depolama	%5 - %95 (yoğuşmasız)
Yükseklik (en çok):	
Çalışma	-15,2 m - 3048 m (-50 ft - 10.000 ft)
Çalışma Dışı	-15,2 m - 10.668 m (-50 ft - 35.000 ft)
Havadan geçen madde düzeyi	ISA-71.04-1985 ile tanımlanan biçimde G1

## Dell'e Başvurma

 **NOT:** Etkin bir Internet bağlantınız yoksa, başvuru bilgilerini satış faturanızda, irsaliyede, fişte veya Dell ürün kataloğunda bulabilirsiniz.

Dell birden fazla çevrimiçi ve telefon tabanlı destek ve servis seçeneği sunar. Kullanılabilirlik ülkeye ve ürüne göre değişir ve bazı hizmetler bulunduğunuz bölgede olmayabilir. Satış, teknik destek veya müşteri hizmetleri ile ilgili konularda Dell'e başvurmak için:

1. **support.dell.com** adresini ziyaret edin.
2. Destek kategorinizi seçin.
3. ABD müşterisi değilseniz, **support.dell.com** sayfasının altından ülkenizin kodunu seçin veya diğer seçenekleri görüntülemek için **Tümü** ögesini seçin.
4. Gereksininize uygun hizmet veya destek bağlantısını seçin.